

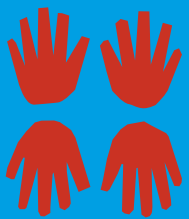
# Montessori

# Mavo

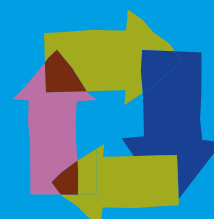
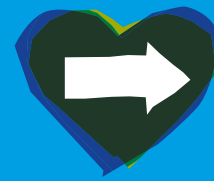
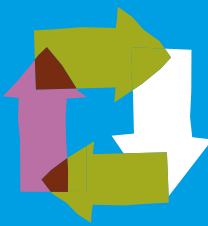
# Rotterdam

Alle ruimte om te groeien

Schoolgids



2019-2020



# DEEL 1

## Montessori Mavo Rotterdam Visie en onderwijs

	Alle ruimte om te groeien	5
<b>1.1</b>	Ruimtelijk onderwijs	6
<b>1.2</b>	Montessori in de 21e eeuw	6
<b>1.3</b>	Een dag op de MMR   lesrooster	7
<b>1.4</b>	Keuzewerktijd	8
<b>1.5</b>	Coaching	8
<b>1.6</b>	Projecten	8
<b>1.7</b>	Montessori Academie	8
<b>1.8</b>	Peppels	9
<b>1.9</b>	Reguliere vakken	9
<b>1.10</b>	Bovenbouw: profielkeuze	9
<b>1.11</b>	Aftekenkaarten en PTA	10
<b>1.12</b>	Vertrouwen	10
<b>1.13</b>	Begeleiding	10
<b>1.14</b>	Ondersteuningsroute	10
<b>1.15</b>	Rapporten, toetsen, bewijzen	12
<b>1.16</b>	Loopbaanoriëntatie	13
<b>1.17</b>	Ouderparticipatie	13
<b>1.18</b>	Leerlingenraad	13
<b>1.19</b>	Toelating	14
<b>1.20</b>	Vervolgstudie en toekomstperspectieven	14

# DEEL 2

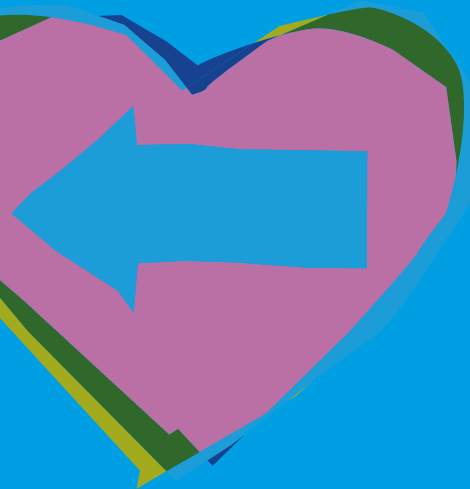
## Montessori Mavo Rotterdam Wie, wat, waar

<b>2.1</b>	Jaarinrichting	15
<b>2.2</b>	Lesuitval	15
<b>2.3</b>	Magister	15
<b>2.4</b>	Peppels	15
<b>2.5</b>	Absentie en te laat	15
<b>2.6</b>	Verlof	16
<b>2.7</b>	Rapporten	16
<b>2.8</b>	Regels en afspraken	18
<b>2.9</b>	Vrijwillige ouderbijdrage	19
<b>2.10</b>	Schoolboeken	19
<b>2.11</b>	Verzekering	19
<b>2.12</b>	Kluisjes	19
<b>2.13</b>	Sponsorbeleid	19
<b>2.14</b>	CJP Cultuurkaart	20
<b>2.15</b>	Veiligheidsplan	20
<b>2.16</b>	Scholen op de kaart	20
<b>2.17</b>	Wet bescherming persoonsgegevens	20
<b>2.18</b>	Verklaring portretrecht	20
<b>2.19</b>	Klachtenregeling en vertrouwenszaken	20
<b>2.20</b>	Schoolverzuim en leerplicht / kwalificatieplicht	21
<b>2.21</b>	Wet passend onderwijs	22
<b>2.22</b>	Leerlingenstatuut	22
<b>2.23</b>	Medezeggenschapsraad	22
<b>2.24</b>	Bestuur	22



# Montessori Mavo Rotterdam

Montessori Mavo Rotterdam is voor kinderen met een mavo-advies die behoorlijk wat in hun mars hebben. De tijd die zij bij ons doorbrengen is een vier jaar lange ontdekkingsstocht naar de talenten en mogelijkheden die zij hebben. Wij zien iedere leerling als een 'mens in ontwikkeling' en stellen steeds de vraag: wat heeft deze leerling op dit moment nodig?



# Alle ruimte om te groeien

Vorig jaar heeft de Montessori Mavo Rotterdam haar deuren geopend, in ons prachtige pand aan de Walenburgerweg. Maanden van intensieve en enthousiaste voorbereidingen zijn hieraan voorafgegaan en het eerste jaar hebben we samen met de leerlingen en ouders het fundament van de school gelegd.



Met de MMR hebben leerlingen op vmbo-tl/mavo/havo-niveau de kans om zich te ontwikkelen tot de zelfstandige en verantwoordelijke mensen die Maria Montessori voor ogen had. Samen met onze leerlingen vormen wij een leergemeenschap waarin zij zich kunnen voorbereiden op hun toekomstige plek in de samenleving.

Onze school biedt leerlingen veel meer dan het verzamelen van kennis en vaardigheden. Belangrijker nog is de ruimte die wij onze leerlingen bieden om hun plaats te bepalen in de wereld. Zij krijgen alle ruimte om te groeien: ruimte om zichzelf te leren kennen, ruimte om de relatie met anderen te verdiepen en ruimte om in contact te treden met de buitenwereld.

Na vier jaar tijd 'ruimtelijk onderwijs' hebben zij de kennis en vaardigheden om de overstap naar havo of een andere vervolgopleiding te maken. Hun persoonsvorming is in een stroomversnelling geraakt. Zij weten wat hun sterke kanten zijn, hoe zij kunnen werken aan verbeteringen en hoe zij onverwachte situaties tegemoet kunnen treden. Met open vizier en heel veel plezier.

Precies met deze houding kijken wij met het hele team uit naar het eerste schooljaar van onze kersverse school. Wij heten alle nieuwe leerlingen en hun ouders van harte welkom!



Florence Weytingh,  
Locatiedirecteur Montessori Mavo Rotterdam

# DEEL 1

# Montessori

# Mavo Rotterdam

# Visie en onderwijs

## 1.1 Ruimtelijk onderwijs

Ruimte speelt op de Montessori Mavo Rotterdam een centrale rol, in de letterlijke en figuurlijke betekenis. Zowel in het onderwijs, onze leeromgeving en de relaties met de buitenwereld als in het leerproces van onze leerlingen. De ruimte die we de leerlingen bieden om zich te ontwikkelen zien wij als drie onderscheiden gebieden die elkaar steeds beïnvloeden: ruimte voor jezelf, ruimte voor de ander en ruimte voor de wereld.

Binnen deze ruimten krijgt het Montessori-onderwijs gestalte, zijn onze leerlingen op weg naar hun mavo-diploma en werken zij aan vaardigheden die hen verder helpen in de samenleving van de 21e eeuw. In vier jaar tijd verzamelen zij niet alleen kennis en bekwamen zij zich niet alleen in een reeks vaardigheden, maar ontwikkelen zij bovenal hun persoonlijkheid en leren zij rollen vervullen in uiteenlopende situaties.

Zij leren hun ruimte innemen in de wereld, met al hun talenten en mogelijkheden om te groeien. Niets staat bij voorbaat vast: wij zien elke leerling als een mens in ontwikkeling, met een open einde ná de MMR en een leven lang leren voor zich.

## 1.2 Montessori in de 21e eeuw

Het onderwijs op de Montessori Mavo Rotterdam is gericht op individuele ontwikkeling: elk kind is uniek en daarom vraagt ieder kind om een eigen benadering. De opeenvolging van ontwikkelingsfasen verloopt voor iedereen vrijwel identiek, maar tempo, talent, interesses en niveau verschillen per leerling. Onze school doet recht aan de verschillen door elke leerling de ruimte te geven, aan de hand van Maria Montessori's motto 'Help mij het zelf te doen.'

### Maria Montessori

Maria Montessori (1870-1952) was een van de eerste pedagogen die het kind centraal zette - nogal revolutionair in haar tijd, waarin het onderwijs

draaide om de docent en de leerstof die hij of zij wilde overbrengen op de klas. Montessori onderscheidde 'gevoelige perioden' waarin kinderen van nature de neiging en interesse hebben om iets nieuws te leren, wat samenhangt met de groei (van het lichaam, inclusief de hersenen) en de mogelijkheden die die groei in zich heeft. Zo zal een kind niet eerder willen gaan lopen dan zijn benen sterk genoeg zijn en zijn hersenen voldoende ontwikkeld. Bij een onverstoorde ontwikkeling leert ieder kind zitten, lopen, praten, lezen en de oneindige reeks vaardigheden die een mens tot volle bloei brengen.

Maria Montessori ontwikkelde dan ook het pedagogische idee van de 'voorbereide omgeving', waarin ieder kind de materialen en middelen aantreft die nodig zijn om de volgende stap in zijn ontwikkeling te maken. In het voortgezet onderwijs neemt de relatie tussen enerzijds tempo en niveau van leren en anderzijds de gevoelige of actieve perioden af. De invloed van de omgeving (thuis en op school), de persoonlijke aanleg en leerstijl van de leerling winnen aan belang. Docenten en coach reflecteren met hen over hun ontwikkeling, om hier een helder en actueel beeld van te houden. Coaches op de MMR zijn er niet om de leerlingen te zeggen hoe het moet, maar om ze te begeleiden en te stimuleren op elk vlak van hun persoonlijkheid: cognitief, sociaal, creatief, emotioneel, moreel en cultureel.

### Zelfstandig en zelfredzaam

Het doel van ons onderwijs is leerlingen te laten opgroeien tot zelfstandige en zelfredzame individuen. 'Individueel onderwijs' betekent onderwijs gericht op hun specifieke mogelijkheden en talenten en niet op de gemene deler van een klas. De zorg voor de behoeften van de ander is daaraan niet tegengesteld, maar maakt daar juist onderdeel van uit. Net zo goed als het ontwikkelen van een opbouwende, creatieve en ook kritische houding ten opzichte van de samenleving. Het samenwerken met





> **Kritisch denken, creatief denken, probleem oplossen, communiceren, samenwerken, sociale & culturele vaardigheden, zelfregulering en ICT-vaardigheden.**

medeleerlingen en de interactie met docenten is dan ook een belangrijk onderdeel van het leerproces op de MMR.

Het 'samen leren' is van onschatbare waarde voor de ontwikkeling van leerlingen in deze fase van hun leven, waarin zij ontdekken wie zij zijn in relatie tot hun leeftijdsgenoten. Op de MMR zorgen wij voor een sfeer van vertrouwen waarin zij dat gevoel van onafhankelijkheid kunnen ontwikkelen, met gevoel van eigenwaarde en vertrouwen in de eigen persoonlijkheid. Binnen ons onderwijs is de ontwikkeling van de wil een belangrijk doel en voorwaarde voor de ontwikkeling van hun zelfstandigheid. In een veilige omgeving leren onze leerlingen kiezen en beslissingen te nemen, bewust en doelgericht te handelen. Deze ontwikkeling verloopt geleidelijk, soms ook grillig, en gaat gelijk op met de toenemende verantwoordelijkheid die zij leren dragen voor hun schoolwerk.

### **21e eeuwse vaardigheden**

Het Montessori-onderwijs heeft zich in de loop van de decennia steeds aangepast aan de veranderende maatschappelijke omstandigheden. Onze leerlingen groeien op in een continu veranderende wereld,

waarin de samenhang van gebeurtenissen op wereldschaal steeds duidelijker wordt en informatie op elk moment online onder handbereik is. Om leerlingen beter voor te bereiden op het functioneren in deze internationale omgeving, is het voortgezet onderwijs overal om ons heen in transitie.

Nieuwe technologie en de snelheid waarmee nieuw alweer achterhaald is, heeft gevolgen voor de manier van leven, de organisatie van werk, de inrichting van onze samenleving wereldwijd en de toestand van de aarde. Ons onderwijs bereidt de leerlingen op deze dynamiek voor door met de Montessori-methoden aan te sluiten bij het onderwijs in zogenoemde 21e eeuwse vaardigheden (>).

Veel van deze vaardigheden zijn van oudsher al een belangrijk onderdeel van Montessori-onderwijs, zoals probleem oplossend en creatief denken, zelfregulatie, samenwerken en communiceren. Training van de 21e eeuwse vaardigheden op ICT-gebied is onderdeel van de reguliere vakken en komt expliciet aan bod in het gebruik van het digitale leerplatform Peppels.

Leerlingen leren op school digitale media kritisch te

benaderen en te gebruiken. Tegelijkertijd stimuleren wij hen om hun digitale vaardigheden aan te scherpen en breed in te zetten voor hun leerproces. Dagelijks werken zij met de innovatieve planner, het werklog en het portfolio van Peppels. Leerlingen krijgen de ruimte om te experimenteren met digitale middelen, wat steeds vergezeld gaat van reflectie op hun digitale handelen en online gedrag.

Meer over de achtergronden van Montessori-onderwijs is te vinden op [www.montessori.nl](http://www.montessori.nl)

### 1.3 Een dag op de MMR | lesrooster

Elke schooldag heeft dezelfde structuur, waarin onze onderwijsvisie concreet gestalte krijgt. Binnen de vaste structuur krijgen leerlingen op vaste tijden de ruimte om te kiezen waaraan, waarmee en met wie zij werken.

#### Lesrooster

09:00 - 09:40 keuzewerktijd  
09:45 - 11:05 1e lesuur  
11:05 - 11:25 pauze  
11:25 - 12:45 2e lesuur  
12:45 - 13:15 pauze  
13:15 - 14:35 3e lesuur  
14:35 - 14:50 pauze  
14:50 - 16:10 4e lesuur / kwf

### 1.4 Keuzewerktijd (KWT)

In de KWT-uren kiezen leerlingen aan welk vak of welke opdracht zij werken. Ze maken een planning en werken samen of alleen aan een vak dat zij interessant vinden, om een achterstand in te lopen of om leerstof te verdiepen. Dit gebeurt binnen een stimulerende omgeving, waarin de normen van de school en de eisen aan de vakken duidelijke kaders scheppen. Binnen deze kaders hebben de leerlingen de vrijheid om tempo, inhoud, werkvorm en studiemethode te kiezen en daarmee te experimenteren. Zo raken zij vertrouwd met zichzelf en de manier van werken die bij ze past: zij leren leren en leren kiezen. De ruimte waar binnen zij hun keuzes maken wordt groter naarmate zij meer ervaring opdoen.

### 1.5 Coaching

Elke week ziet de leerling zijn of haar coach. Dit is tijdens het vast ingeroosterde coachingsuur, maar ook tijdens momenten buiten dit klassikale uur. In de contactmomenten bespreekt de leerling de planning en voortgang met zijn of haar coach. Alles wat met school te maken heeft kan onderwerp van gesprek zijn, maar ook alles wat hen daarbuiten bezighoudt. Door te reflecteren, feedback te krijgen en te geven, leren leerlingen bewust te kijken naar hun eigen ontwikkeling - wat een voorwaarde is om volgende stappen te zetten. Mogelijkheden en leermethoden die zij zelf over het hoofd zien of waarmee zij niet direct affiniteit hebben, krijgen zij aangereikt door hun coach wanneer dit wenselijk is voor hun ontwikkeling.

### 1.5 Projecten

Projecten vormen een belangrijke pijler van het Montessori-onderwijs. Door onderwerpen vanuit de verschillende vakgebieden te bestuderen, kunnen de leerlingen samenhang in de leerstof ondervinden. Elke week zijn er projecturen ingeroosterd. Leerlingen werken in een groepje aan een project, met een thema waarin drie of vier vakken zijn geïntegreerd. Zij werken samen aan planning, uitvoering en presentatie. In de projecten staat steeds een werkelijkheidsgebied centraal, dat afwisselend samenhangt met een van de vier richtingen in de bovenbouw: Groen, Economie & Ondernemen, Techniek en Zorg & Welzijn. Zo kunnen de leerlingen alvast onderzoeken welke richting hen het meest aanspreekt. Voorbeelden van projecten zijn: "Wat eten wij vandaag?" waarin vanuit de verschillende vakgebieden voedsel in de breedste zin van het woord wordt belicht: gerechten uit verschillende talen vertalen, het effect van voedsel op de energiehuishouding meten, onderzoeken waar de verschillende ingrediënten van de hamburger vandaan komen en natuurlijk hoe voedsel in een kunstwerk uitgebeeld kan worden. In project "Herdenken" onderzoeken leerlingen aan de hand van de gebeurtenissen uit de Tweede Wereldoorlog hoe het is om in een dictatuur te leven en welke impact de oorlog op de stad Rotterdam heeft gehad. In dit project maken leerlingen ook kennis met leeftijdsgenoten uit andere delen van de stad en wordt samen met hen de excursie naar herinneringskamp Westerbork voorbereid. Elk





project duurt ongeveer drie tot vier weken en wordt afgesloten met een presentatie en evaluatie.

Ons projectonderwijs levert een belangrijke bijdrage aan de sociale integratie van onze leerlingen. Zij krijgen de ruimte om binnen en buiten de school onderzoek te doen en te experimenteren. Steeds doorlopen zij vier fasen waarin zij hun verworven kennis direct kunnen toepassen: vragen formuleren, onderzoek, presentatie en reflectie. Spelenderwijs oefenen zij maatschappelijke rollen, nemen zij wisselende posities in binnen een team en leren zij kritisch nadenken over tal van onderwerpen die relevant zijn voor het leven in onze samenleving.

### **1.7 Montessori Academie**

In de Montessori Academie kunnen leerlingen leren omdat het mag. Er worden verschillende workshops en activiteiten aangeboden waar leerlingen zich voor kunnen inschrijven. Het aanbod is wisselend en gericht op de vraag van leerlingen. In de Montessori Academie kunnen leerlingen zich verdiepen in onderwerpen die verder gaan dan de gewone leerstof in de lessen. Of vaardigheden leren die niet in het standaard curriculum aan bod komen. Voorbeelden zijn: de filmklas, sciencelab, maar ook deelname aan

commissies zoals de leerlingenraad, het beheren van de kantine en het organiseren van schoolfeesten.

### **1.8 Peppels**

Het digitale platform Peppels speelt een belangrijke rol bij het leren plannen van het schoolwerk en de reflectie daarover. In het portfolio plaatsen de leerlingen de bewijzen die zij voor de reguliere vakken moeten inleveren: werkstukken, verslagen, filmpjes, foto's en presentaties. Leerlingen en docenten krijgen aan de hand van het portfolio inzicht in het leerproces en de ontwikkeling van de leerling. In de coachingsgesprekken is dit steeds het eerste aanknopingspunt.

Peppels biedt daarnaast een uitgebreide elektronische leeromgeving (ELO), met de vormgeving en de technieken die leerlingen kennen van social media. Spelenderwijs ontdekken zij hoe ze ICT kunnen inzetten bij het verwerken van opdrachten, het organiseren van hun werk en het behalen van doelen. Met Peppels kunnen zij activiteiten plannen, skills toevoegen, zichzelf beoordelen en feedback vragen aan hun coach en medeleerlingen.

De docenten zetten al hun opdrachten en leerstof voor proefwerken in Peppels. Zo kunnen leerlingen voor een langere periode inzien en plannen wat ze gaan doen. In hun werklog schrijven zij reflecties over hun werk, waar zij het met hun coach en medeleerlingen over kunnen hebben. Vrienden en ouders kunnen - op uitnodiging van de leerling - meekijken met hun werk en online feedback geven.

### 1.9 Reguliere vakken

De leerlingen volgen elke dag drie tot maximaal vier klassikale lessen van 80 minuten in een van de reguliere mavo-vakken. De hele klas krijgt dezelfde uitleg, waarna (indien van toepassing) differentiatie volgt en leerlingen op eigen tempo en niveau kunnen werken.

Na de uitleg kunnen leerlingen individueel of in groepjes werken aan hun opdrachten. Tijdens deze lessen kunnen leerlingen elkaar helpen en leren zij verantwoordelijkheid te nemen voor de sfeer in het lokaal. In klassikale discussies en met presentaties oefenen zij hun communicatieve vaardigheden.

#### Vakken in de onderbouw

- Nederlands
- Engels
- Spaans
- Duits (vanaf tweede leerjaar)
- Wiskunde
- Mens en Natuur
- Men en Maatschappij
- Gym
- Art & Design

### 1.10 Bovenbouw: profielkeuze

In de bovenbouw kunnen onze leerlingen een zo breed mogelijk vakkenpakket kiezen. Wij stimuleren hen om meer dan de zes verplichte examenvakken te volgen. Onze inzet is zoveel mogelijk leerlingen examen te laten doen in zeven vakken, omdat dit

hun kennishorizon verbreedt en de overgang naar de havo versoepelt.

Aan het einde van het tweede leerjaar maken de leerlingen een keuze voor een van de vier profielen met bijbehorende vakken. Het profiel bestaat naast deze vakken uit een gemeenschappelijke deel (voor alle leerlingen in de bovenbouw).

De vakken van het gemeenschappelijke deel zijn:

- Nederlands
- Engels
- Wiskunde
- Maatschappijleer
- Culturele en kunstzinnige vorming (CKV)

### 1.11 Aftekenkaarten en PTA

Voor alle vakken krijgen de leerlingen aftekenkaarten met een overzicht van de lesstof en toetsen, zodat zij hun werk kunnen plannen en hun tijd goed kunnen indelen. In het Programma van Toetsing en Afsluiting (PTA) staat het schoolexamenprogramma beschreven.

Het PTA geeft een overzicht van alle toetsen en bewijzen die meetellen voor het eindcijfer van de examenvakken. Per vak staat aangegeven wanneer de toetsen zijn en over welke leerstof ze gaan. In het PTA staat ook hoe zwaar de cijfers meewegen voor het eindcijfer en de mogelijkheden om te herkansen. Leerlingen krijgen de studiewijzers en PTA in de klas uitgereikt en zijn daarna ook op de website te vinden.

### 1.12 Vertrouwen

De Montessori Mavo Rotterdam is een kleine school waar leerlingen al snel alle andere leerlingen en docenten leren kennen. Het onderwijs, de onderlinge omgang en de fysieke ruimte zijn erop gericht om de school tot een inspirerende omgeving te maken, waar zij alle ruimte krijgen om te groeien. Op school heerst een sfeer van vertrouwen die uitnodigt tot experimenteren en onderzoeken, en tot creatieve oplossingen vinden voor vraagstukken. Voor de

#### Profielen

- Profiel Techniek
- Profiel Groen en Landbouw
- Profiel Economie en Ondernemen
- Profiel Zorg en Welzijn

#### Profielvakken

- Wiskunde + Natuur- en Scheikunde 1
- Wiskunde + Natuur- en Scheikunde 1 of Biologie
- Economie + Duits & Economie of Wiskunde
- Biologie + Geschiedenis of Wiskunde

optimale ontwikkeling van onze leerlingen is dit essentieel: een afgebakende omgeving waarin zij durven uit te staan naar leeftijdsgenoten en docenten, waarin zij zich durven te laten zien en fouten durven maken. Binnen deze omgeving krijgen zij zoveel vrijheid als nodig is voor hun ontwikkeling.

Wij verwachten van de leerlingen een actieve bijdrage aan de leergemeenschap die onze school is. Het sociaal leren vindt hier plaats, het leren van en met elkaar, dat zo belangrijk is voor de identiteitsontwikkeling in de leeftijd van 12 tot 18 jaar. Meebouwen aan de school is hiervan een onderdeel: we verwachten dat leerlingen geen onderscheid maken naar culturele of religieuze achtergrond en bijdragen aan de ontwikkeling van de gemeenschap op school. Het is een voorzet op het actief lid zijn van de samenleving nadat zij hun schoolperiode hebben afgesloten.

### **1.13 Begeleiding**

De coach is in de dagelijkse gang van zaken de spil in de begeleiding (coaching) van de leerling. Hij of zij is nauw betrokken bij de voortgang van het leerproces en de ontwikkeling in brede zin van de leerlingen. De coach is het eerste aanspreekpunt van leerling, docent en ouders.

Voor specifieke ontwikkelingsvragen en ondersteuning die buiten de begeleiding door de coach vallen, hebben wij een aantal programma's en protocollen, zoals voor leerlingen met dyslexie of dyscalculie. Meer informatie hierover is te downloaden via onze website. Naast de coach biedt de decaan ondersteuning bij de loopbaanoriëntatie (met name in de bovenbouw), in samenhang met de ontwikkelpotentie van de leerlingen.

### **1.14 Ondersteuningsroute**

Soms heeft een leerling meer steun of zorg nodig dan wij binnen de school kunnen bieden, dan zoeken wij samen met de ouders naar een oplossing. In de ondersteuningsroute beschrijven we de basisondersteuning, de extra ondersteuning en de arrangementen buiten school waarvoor leerlingen in aanmerking kunnen komen.

De Montessori Mavo Rotterdam wil leerlingen

uitdagen en begeleiden bij het ontwikkelen van hun talenten op het gebied van kennis, vaardigheden en maatschappelijke betrokkenheid. Onze school is kleinschalig en biedt een veilige leeromgeving met respect voor elkaars talenten en mogelijkheden. Eén van de sterke punten van de Montessori Mavo Rotterdam is ons leerlingvolgsysteem, dat inzicht geeft in de ondersteuning die een leerling nodig kan hebben. De ondersteuningsroute op de Montessori Mavo Rotterdam ziet er als volgt uit:

### **Basisondersteuning**

Voor de basisondersteuning van de leerlingen zijn aanwezig binnen de school:

- **coach**
- **zorgcoördinator**
- **schoolmaatschappelijk werker**
- **remedial teacher**
- **schoolverpleegkundige**

De coach is het eerste aanspreekpunt en de spil in de begeleiding van de leerlingen. Hij of zij signaleert en registreert. Met individuele gesprekken, klassengesprekken en oudergesprekken geeft hij of zij de nodige begeleiding. De coach weet wat een leerling nodig heeft om goed te functioneren op school en/of daarbuiten. Werkt handelingsgericht en betreft ouders als ervaringsdeskundigen en partners bij de ontwikkeling van de leerling.

De coach stelt zich op de hoogte van de achtergrond van de leerling, door informatie in te winnen over bijzonderheden vanuit het basisonderwijs, cognitieve gegevens en de sociaalemotionele ontwikkeling.

Als docenten signalen opvangen dat iets niet goed loopt bij een leerling, dan bespreekt hij of zij dit met de coach. Doel van deze stap is duidelijkheid te krijgen over de ondersteuningsbehoeften: wat heeft deze leerling in deze groep bij deze docent op deze school en van deze ouders nodig? Dit (informele) overleg geeft handvatten voor lichte ondersteuning in de klas, zoals bijvoorbeeld meer instructie- en verwerkingstijd, het gebruik van stiltekooptelefoon, bijles, leren plannen of organiseren.

### **Extra ondersteuning**

Wanneer de basisondersteuning onvoldoende resultaat oplevert en de leerling extra ondersteuning

nodig heeft, volgt een aanmelding bij het School Ondersteunings Team (SOT).

De coach formuleert de hulpvraag en stuurt het aanmeldingsformulier naar de afdelingscoördinator, die bepaalt of de aanmelding doorgezet wordt naar het SOT. In het School Ondersteunings Team hebben zitting:

<b>Stella Annotee</b>	zorgcoördinator sannotee@lmc-vo.nl
<b>Michelle Krul</b>	zorgcoördinator mkrul@lmc-vo.nl
<b>Sarah van Vels</b>	schoolmaatschappelijk werk sarahvanvels@enver.nl
<b>Florence Weytingh</b>	locatiedirecteur fweytingh@lmc-vo.nl
<b>Marjolein Barreveld</b>	begeleider passend onderwijs mbarreveld@lmc-vo.nl
<b>Monique van Vliet</b>	consulent Koers VO vanvliet@koersvo.nl
<b>Jeroen Vriens</b>	coach 1A jvriens@lmc-vo.nl
<b>Cuna Laura Duin</b>	coach 1B cduin@lmc-vo.nl
<b>Linda de Kreij</b>	coach 2A ldekrij@lmc-vo.nl
<b>Demi Karreman</b>	coach 2B dkarreman@lmc-vo.nl
<b>Bas Tetteroo</b>	coach 3A btetteroo@lmc-vo.nl

Regelmatig komt (een deel van het ondersteuningssteam bij elkaar om de binnengekomen aanmeldingen te bespreken. Indien mogelijk is de coach van de leerling met een ondersteuningsvraag bij het overleg aanwezig om de casus toe te lichten. Daarnaast worden in dit overleg onderwerpen besproken die op dat moment de aandacht van het ondersteuningsteam vragen, zoals social media, pesten of andere zaken die op dat moment in de school spelen.

Bespreking in het SOT heeft de volgende doelen:

- **Analyseren en vaststellen van de ondersteuningsbehoeften van de leerling.**
- **Bepalen welke extra ondersteuning nodig is (op school en eventueel thuis).**
- **Maken van afspraken over uitvoering, coördinatie en evaluatie (inclusief tijdspad).**

In het SOT kan ook afgesproken worden een Ontwikkelings Perspectief Plan (OPP) op te stellen voor de leerling. Hierin beschrijft de school de doelen die een leerling kan halen. Het plan biedt handvatten waarmee de docenten het onderwijs kunnen afstemmen op de onderwijsbehoeften van de leerling. Afgesproken wordt wie het OPP vormgeeft en de daarin gemaakte afspraken implementeert. Een OPP wordt altijd gemaakt in samenwerking met de coach, leerling en ouders en de begeleider passend onderwijs (Karin van Bree).

Voor leerlingen met een extra ondersteuningsbehoefte kan de begeleider passend onderwijs ingezet worden. De bpo'er stelt in samenwerking met de zorgcoördinator de OPP's op, houdt OPP-gesprekken met alle betrokkenen en coacht de coaches in de aanpak van de betreffende leerlingen.

Terugkoppeling over de gemaakte afspraken, tijdspad en regie wordt in Magister genoteerd. Deze notitie staat altijd open voor coach, teamleider, studiecoördinator, zorgcoördinator, RT'er, management en sociaal maatschappelijk werker. De coach informeert de leerling en ouders over de gemaakte afspraken.

Docenten en medewerkers zetten zelf geen opmerkingen over leerlingen (gedrag) in Magister, maar geven dit door aan de coach. Deze maakt een notitie in Magister en autoriseert in ieder geval: teamleider, studie/afdelingscoördinator, zorgcoördinator en sociaal maatschappelijk werker. Door teamleider ingezette acties omtrent leerlingen (denk aan schorsing) worden per e-mail naar de coach en studie/afdelingscoördinator gecommuniceerd en in Magister genoteerd.

NB. Bij elke stap is er sprake van:

- **overleg en samenwerking met ouder(s)/verzorger(s)**
- **bieden van basisondersteuning**
- **volgen en evalueren van de resultaten van de aanpak.**

#### **Arrangement**

Mocht de school de benodigde ondersteuningsbehoeften van een leerling niet zelf kunnen bieden, dan kan een arrangement aangevraagd worden bij het Samenwerkingsverband

KoersVO (betrokken consulente is Stephanie Alberse; [alberse@koersvo.nl](mailto:alberse@koersvo.nl)).

Samen met ouders en school wordt een arrangement op maat gemaakt waarbij de leerling met zware ondersteuning binnen het regulier onderwijs kan blijven. Dit kan zijn binnen de huidige school, een school die beter aansluit bij de extra ondersteuningsbehoeften of het voortgezet speciaal onderwijs. Na toekenning van het arrangement kan de extra ondersteuning worden ingezet.

### 1.15 Rapporten, toetsen, bewijzen

Het schooljaar is verdeeld in drie perioden. Aan het einde van elke periode ontvangen de leerlingen hun rapport, met cijfers van alle gevolgde vakken. Drie keer per jaar presenteren leerlingen zelf hun rapport aan hun ouders en coach. In deze bijeenkomsten reflecteren zij op hun schoolwerk en bespreken hun plannen en verbeterpunten voor de komende periode. Aan het einde van het jaar laten zij hun werkstukken zien in een overzichtstentoonstelling waaraan alle leerlingen meedoen.

De eindcijfers van de vakken zijn opgebouwd uit cijfers voor proefwerken, schriftelijke en mondelinge toetsen, opdrachten en deelname aan projecten. Voor de opdrachten leveren leerlingen bewijzen in via hun portfolio op Peppels: verslagen, werkstukken, presentaties, filmpjes en/of foto's.

In de onderbouw bevatten de proefwerken vragen op zowel mavo- als havo-niveau, gerangschikt volgens het toetsingssysteem RTTI:

- **Reproductie (R)**
- **Toepassen in een bekende situatie (T1)**
- **Toepassen in een nieuwe situatie (T2)**
- **Inzicht (I)**

Dit systeem maakt het niveau van de leerling inzichtelijk voor docenten, ouders en de leerling zelf. Het is een van de middelen om leerlingen te coachen op leerstrategie.

### 1.16 Loopbaanoriëntatie

De loopbaanoriëntatie begint al in het eerste leerjaar en heeft raakvlakken met de vier profielen in de bovenbouw. In de projecten hebben de leerlingen al kennis gemaakt met deze profielen, aan de hand van

thema's die samenhangen met een van de richtingen Groen, Economie & Ondernemen, Techniek en Zorg & Welzijn. Zo kunnen zij aan het einde van het tweede leerjaar een weloverwogen keuze maken voor een van de richtingen in de bovenbouw.

Loopbaanoriëntatie brengen wij steeds in verband met de wereld die de leerlingen zullen aantreffen als ze bij ons van school komen. Door de snelle technologische en maatschappelijke veranderingen is het van belang dat zij een houding ontwikkelen waarmee zij flexibel kunnen inspelen op nieuwe situaties. Dit maakt de loopbaanoriëntatie op de Montessori Mavo Rotterdam veel meer dan een verkenning van vervolgstudies en beroepen. Deze oriëntatie is ook niet los te zien van de brede ontwikkeling die onze leerlingen doormaken, die ook in deze context leren om keuzes te maken en hierdoor zichzelf en de eigen voorkeuren leren kennen.

In de bovenbouw zal tijdens de coachingsgesprekken steeds meer de vervolgstudie en beroepskeuze onderwerp van gesprek zijn. Daarnaast voert de decaan loopbaandialogen met alle leerlingen in de laatste twee studie jaren. Ouders worden hier nauw bij betrokken.

### 1.17 Ouderparticipatie

Het contact met ouders achten wij van groot belang. Tijdens het eerste kennismakingsgesprek ontmoeten wij alle ouders en daarna spreken wij hen drie keer per jaar tijdens de rapportpresentaties van hun kind. Andere contactmomenten zijn de ouderavonden en evenementen die de school organiseert. Ouders kunnen altijd contact opnemen met de coach van hun kind, hij of zij is het eerste aanspreekpunt over het welzijn van de leerlingen op school.

Wij nodigen ouders van harte uit om mee te denken en helpen in de groeifase van onze kersverse school. Aan het begin van het schooljaar richten wij een ouderraad op. De raad praat over de gang van zaken op school, met de locatiedirecteur en andere betrokkenen. Het overleg kan bijna over elk onderwerp gaan, zoals huiswerk, ouderavonden, veiligheid, schooltijden, de schoolgids, de ouderbijdrage en de missie van de school.



### 1.18 Leerlingenraad

De leerlingenraad (in oprichting) overlegt met de schoolleiding over allerlei zaken die met de school en het onderwijs te maken hebben. Leerlingen met vragen of klachten over het rooster, lestijden, excursies en alle mogelijke andere onderwerpen kunnen dit aankaarten bij de raad. De leerlingenraad organiseert ook evenementen, feesten en festivals.

### 1.19 Toelating

De Montessori Mavo Rotterdam neemt leerlingen aan die van hun basisschool een mavo (vmbo-tl)-advies of mavo/havo-advies hebben gekregen. Leerlingen die al op een havo/vwo zitten maar op mavo-niveau presteren kunnen later in het jaar of in een hoger leerjaar instromen.

Leerlingen kunnen de reguliere mavo-vakken (per vak) bij voldoende geschiktheid op havo-niveau volgen en afsluiten. Als een leerling in de onderbouw alle vakken op havo-niveau scoort, kan hij of zij in overleg de overstap maken naar Het Lyceum Rotterdam of het Montessori Lyceum Rotterdam.

### 1.20 Vervolgstudie en toekomstperspectieven

Leerlingen sluiten de MMR af met een mavo-diploma, inclusief Montessori-aantekening. Met dit diploma kunnen zij naar het middelbaar beroeps onderwijs of - onder bepaalde voorwaarden - doorstromen naar havo-4.

### havo

Op onze school kunnen leerlingen extra examenvakken volgen en afzonderlijke vakken afsluiten op havo-niveau. We onderhouden goede contacten met het Lyceum Rotterdam en het Montessori Lyceum Rotterdam, waarvan de programma's en methode goed aansluiten bij het onderwijs op onze school.

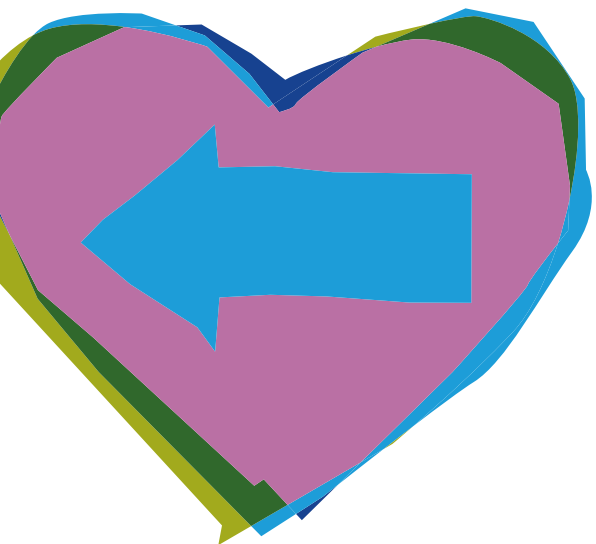
Voor de overstap naar havo-4 (het voorexamenjaar) geldt een aantal eisen, die in de bovenbouw onderwerp van de coachingsgesprekken zijn bij de leerlingen die hiervoor in aanmerking willen komen:

- voldoende hoog gemiddelde op de eindlijst
- positief advies van de docenten en de coach
- voldoende voor de vakken uit het gekozen profiel

### mbo

Het diploma van de MMR geeft toegang tot de vele opleidingen van het middelbaar beroeps onderwijs (mbo). Het mbo leidt op voor een bepaald beroep of vak, met een nadruk op uitoefening en praktijk. Een mbo-diploma geeft onder bepaalde voorwaarden toegang tot het hoger beroeps onderwijs (hbo).

In de bovenbouw voeren de coach en de decaan uitvoerige gesprekken met de leerlingen om de vervolgstudie en beroepskeuze te vinden die past bij hun mogelijkheden en wensen.



# DEEL 2 Montessori Mavo Rotterdam Wie, wat, waar



## 2.1 Jaarinrichting

### Het schooljaar is verdeeld in drie perioden:

Periode 1: augustus/september/oktober/november

Periode 2: december/januari/februari/maart

Periode 3: april/mei/juni/juli

Het definitieve jaarrooster inclusief vakanties staat op onze website.

## 2.2 Lesuitval

Onverhoopte lesuitval melden wij elke ochtend via Magister. De bedoeling is dat leerlingen zelf 's ochtends kijken of er wijzigingen zijn voor die dag. Natuurlijk proberen wij lesuitval altijd te voorkomen, hiervoor hebben wij docenten beschikbaar die lessen (indien mogelijk) kunnen waarnemen.

## 2.3 Magister

De Montessori Mavo Rotterdam gebruikt het digitale programma Magister als leerlingvolgsysteem. Hierin worden onder andere de adresgegevens van de leerlingen en ouders/verzorgers, de behaalde cijfers en de aanwezigheid vastgelegd. Alle leerlingen en hun ouders krijgen bij de start van het schooljaar een persoonlijke inlogcode.

## 2.4 Peppels

Leerlingen gebruiken het digitale platform Peppels om hun schoolwerk te plannen, werklogs bij te houden en bewijzen te verzamelen in hun portfolio. Bij de start van het schooljaar ontvangen zij instructies en een inlogcode.

## 2.5 Absentie en te laat

Het is verplicht dat ouders de absentie van hun zoon/dochter vooraf melden, door naar school te bellen (010 4810644) voor 08:30 uur. Geldige redenen zijn: ziekte, afspraak bij de dokter/tandarts, familieomstandigheden of andere bijzondere omstandigheden. Bij veelvuldige afwezigheid voor medisch bezoek, kan om een afsprakenkaart gevraagd worden.

### Ziek tijdens de schooldag

Wanneer een leerling tijdens de schooldag ziek wordt of om een andere reden de lessen niet meer kan volgen, moet hij/zij zich bij de receptie melden. De leerling kan pas weg nadat de school contact heeft gehad met een van de ouders. Is hij/zij de volgende dag nog ziek, dan bellen de ouders voor 08:30 uur naar school (010 4810644).

## Absentiecontrole

De docent neemt elk lesuur de absentie op. Tijdens het eerste lesuur en aan het einde van de lesdag worden de absenten gecontroleerd aan de hand van de meldingen. Als een leerling absent is zonder melding, dan neemt de school contact op met de ouders.

## Onverwachte omstandigheden

Leerlingen kunnen huiswerk en activiteiten na schooltijd afstemmen door vooruit te werken, met behulp van Peppels. Maar er kunnen zich altijd onverwachte omstandigheden voordoen waardoor leerlingen hun huiswerk niet kunnen doen. Ouders kunnen in voorkomende gevallen een briefje meegeven of telefonisch contact opnemen met de betreffende docent. In het geval van bijzondere omstandigheden kunnen ouders altijd contact opnemen met de coach van hun zoon of dochter.

## Verwijderd uit de les

Als een leerling uit de les verwijderd wordt, meldt hij/zij zich bij de achtervang. Hier wordt een verwijderingsformulier ingevuld en gesproken met de leerling. De leerling maakt in de resterende tijd van het lesuur werk buiten de klas. Aan het einde van het lesuur wordt er met de leerling, achtervang en docent een gesprek aangegaan. De leerling haalt het gemiste lesuur in bij de docent. Hoe er om wordt gegaan met meerdere verwijderingen, leest u in het verwijderingsprotocol dat op te vragen is bij de school.

## 2.6 Verlof

In de Leerplichtwet is geregeld dat een leerplichtige jongere de school moet bezoeken op de momenten dat er onderwijs wordt gegeven. In sommige zwaarwegende omstandigheden kunnen ouders een dag of enkele dagen 'extra verlof' aanvragen buiten de schoolvakanties om. Ouders kunnen het verlofformulier downloaden via de website en ingevuld inleveren bij de receptie of digitaal invullen en verzenden naar [info@montessorimavorotterdam.nl](mailto:info@montessorimavorotterdam.nl). De school stuurt de aanvraag met de benodigde documentatie naar de leerplichtambtenaar, die een advies geeft aan de schooldirecteur. In de meeste gevallen neemt de directeur het advies over.

Ongeoorloofde afwezigheid melden wij aan de leerplichtambtenaar, waarop een officiële waarschuwing volgt of een proces-verbaal.

Uitgebreide informatie hierover kunt u opvragen bij de school.

## 2.7 Rapporten

### Bevorderingsnormen en doubleren

Na iedere periode ontvangen de leerlingen een rapport, met cijfers van alle gevolgde vakken. De leerling gaat over naar het volgende leerjaar als hij/zij voldoet aan de overgangsnorm.

### Overgangsnormen

#### Algemeen:

- De overgangsnormen geven aan wanneer een leerling bevorderd is, besproken wordt of niet bevorderd is.
- De overgangsnorm is gebaseerd op het voortschrijdend gemiddelde van alle behaalde toetsen in het schooljaar.
- De eindcijfers worden, evenals bij het eindexamen, berekend op één decimaal waarbij wordt afgekapd en niet wordt afgerond (v.b. 6,49 = 6,4).
- Bij de bespreking van een leerling worden alle relevante omstandigheden meegewogen en is er niet alleen een cijfermatige afweging.
- De (voor)vergadering kan een leerling, die niet aan de overgangsnorm voldoet, in uitzonderlijke gevallen toch opvoeren om te bespreken.
- De vergadering kan een leerling, die niet aan de overgangsnorm voldoet, verwijzen naar onderwijs van een lager niveau.
- In de brugklas doubleren is op de Montessori Mavo Rotterdam niet mogelijk.
- Twee keer doubleren, binnen drie schooljaren, is op de Montessori Mavo Rotterdam niet mogelijk.

#### Voor alle klassen:

- Leidt de afronding van een cijfer tot een 5 en is er sprake van één tekort.

- Leidt de afronding van een cijfer tot een 4 of lager en is er sprake van twee tekorten.

### Klas 1

Bevordering geschiedt op basis van 8 cijfers:

- Bij Nederlands en Engels mag maximaal 1 tekort (1x vijf) voorkomen.

#### BEVORDERD:

- 0, 1 of 2 tekorten waarbij de som van de niet-afgeronde cijfers minimaal 54 punten bedraagt.

#### BESPREKEN:

- 3 tekorten waarbij de som van de niet-afgeronde cijfers minimaal 54 punten bedraagt.

#### NIET BEVORDERD:

- 4 tekorten of meer.

#### Rekenen:

Aan het einde van het schooljaar dient de leerling een streefpercentage behaald te hebben van 50% op 2F niveau. Is dit niet gelukt, dan dient in het erop volgende schooljaar tijdens MMR-uren extra aandacht aan rekenen besteed te worden. De score van de eindtoets speelt geen rol bij de overgang.

### Klas 2

Bevordering geschiedt op basis van 9 cijfers:

- Bij Nederlands en Engels mag maximaal 1 tekort (1x vijf) voorkomen.

#### BEVORDERD:

- 0, 1 of 2 tekorten waarbij de som van de niet-afgeronde cijfers minimaal 54 punten bedraagt.

#### BESPREKEN:

- 3 tekorten waarbij de som van de niet-afgeronde cijfers minimaal 54 punten bedraagt.

### Klas 1

Aantal tekorten	Minimum puntentotaal	Resultaat		
0	48	Bevorderd		
1	48	Bevorderd		
2	48	Bevorderd		
3	48		Bespreken	
3	< 48			Niet bevorderd
4 of meer				Niet bevorderd

Aantal tekorten	Minimum puntentotaal	Resultaat		
0	54	Bevorderd		
1	54	Bevorderd		
2	54	Bevorderd		
3	54		Bespreken	
3	< 54			Niet bevorderd
4 of meer				Niet bevorderd

**NIET BEVORDERD:**

- 4 tekorten of meer.

**Rekenen:**

Aan het einde van het schooljaar dient de leerling een streefpercentage behaald te hebben van 50% op 2F niveau. Is dit niet gelukt, dan dient in het erop volgende schooljaar tijdens MMR-uren extra aandacht aan rekenen besteed te worden. De score van de eindtoets speelt geen rol bij de overgang.

**Klas 3**

Bevordering geschiedt op basis van 9 cijfers:

- Bij Nederlands en Engels mag maximaal 1 tekort (1x vijf) voorkomen.
- CKV moet met een voldoende zijn afgerond.

**BEVORDERD:**

- 0, 1 of 2 tekorten waarbij de som van de niet-afgeronde cijfers minimaal 48 punten bedraagt.

**BESPREKEN:**

- 3 tekorten waarbij de som van de niet-afgeronde cijfers minimaal 48 punten bedraagt.

**NIET BEVORDERD:**

- 4 tekorten of meer.
- CKV is niet voldoende afgerond.
- Wanneer je een of meerdere onderdelen van het PTA niet hebt gemaakt.

**Rekenen:**

Aan het einde van het schooljaar dient de leerling een streefpercentage behaald te hebben van 40% op 2F niveau. Is dit niet gelukt, dan dient in het erop volgende schooljaar tijdens MMR-uren extra aandacht aan rekenen besteed te worden. De score van de eindtoets speelt geen rol bij de overgang.

**2.8 Regels en afspraken**

De centrale waarden van de Montessori Mavo Rotterdam zijn: respect voor jezelf, voor anderen

(ongeacht seksuele geaardheid, religieuze en culturele achtergrond), voor je werkomgeving en voor de doelstellingen van de schoolorganisatie. Dit betekent voor leerlingen dat zij:

- **actief bijdragen aan het eigen leerproces en dat van anderen,**
- **afspraken nakomen, op tijd beginnen, verantwoordelijkheid nemen, anderen ondersteunen,**
- **op een juiste manier (= volgens de voorschriften en aanwijzingen) gebruik maken van onze voorzieningen zoals computers, meubilair, lokaal en gebouw,**
- **geen uitlatingen via sociale media doen die persoonlijk, leerlingen en/of de school kunnen schaden,**
- **de regels van de school naleven.**

Wanneer een leerling zich niet houdt aan de regels van de school kan schorsing plaatsvinden, gecombineerd met een onderzoek naar mogelijke verwijdering van school.

Op de website staan algemene regels voor onze leerlingen geformuleerd, waarbij wij als uitgangspunt hebben dat we een regelluwe school zijn. De regels zijn bedoeld om een sfeer van respect, vertrouwen en veiligheid te scheppen waarin iedereen op school de verantwoordelijkheid heeft om bij te dragen aan een veilige omgeving waar iedereen welkom is.

**2.9 Vrijwillige ouderbijdrage**

De school is een gesubsidieerde instelling: het Ministerie van Onderwijs betaalt activiteiten die tot het gewone lesprogramma behoren. Ons Montessori Onderwijs biedt programma's en activiteiten naast het reguliere mavo-onderwijs waarvoor wij extra kosten maken. Wij vragen aan alle ouders een bijdrage in deze kosten. Aan het begin van elk schooljaar sturen wij een factuur met een specificatie en de mogelijkheid om gespreid te betalen.



De ouderbijdrage is vrijwillig. Op grond van de Wet op het Voortgezet Onderwijs staat het ouders/verzorgers vrij om een deel van de ouderbijdrage niet te betalen. De kosten voor de buitenlandreizen vallen buiten de vrijwillige ouderbijdrage.

Om de extra activiteiten te kunnen organiseren is het belangrijk dat ouders de bijdrage betalen. Ouders die wegens bijzondere omstandigheden dit niet kunnen doen, kunnen contact opnemen met de locatieleider of een verzoek voor gehele of gedeeltelijke kwijtschelding schriftelijk indienen.

### Specificatie vrijwillige ouderbijdrage

Kluishuur, printen, kopiëren	€	15
Vieringen, culturele activiteiten, introductie	€	50
Workshops en excursies t.b.v. de projecten	€	100
Materialen t.b.v. projecten	€	50
Gebruik elektronische informatiedragers, gereedschap, woordenboeken	€	35
<b>Totaal</b>	<b>€</b>	<b>250</b>

### 2.10 Schoolboeken

Alle boeken zijn online te bestellen bij Van Dijk ([www.vandijk.nl](http://www.vandijk.nl)). Voor de zomervakantie voorafgaand aan het nieuwe schooljaar ontvangen ouders via de school bericht over het boekenpakket en de bestelprocedure. Bij verlies moeten de leerlingen zelf het boek opnieuw aanschaffen.

### 2.11 Verzekering

Alle leerlingen zijn school collectief verzekerd via school. De verzekering is alleen van toepassing tijdens de schooluren (en tijdens excursies en schoolreizen) en zijn een aanvulling op ziektekosten als gevolg van bijvoorbeeld een ongelukje tijdens een les. Deze verzekering dekt niet de schade en/of diefstal van fietsen, kleding, brillen e.d. De school kan geen aansprakelijkheid aanvaarden voor het verlies en schade aan privé-eigendommen van de leerlingen, waaronder geld en waardepapieren. Het is raadzaam geen geld of andere kostbare zaken in kleding in openbare ruimtes achter te laten.

Het bovenstaande geldt ook voor (gym-)lessen en buitenschoolse activiteiten.

### 2.12 Kluisjes

Elke leerling van de Montessori Mavo Rotterdam krijgt de beschikking over een kluisje waarin persoonlijke bezittingen opgeborgen kunnen

worden. De huurkosten bedragen € 10,- per schooljaar en worden verrekend via de ouderbijdrage. Bij vernieling van de kluis of verlies van de kluisleutel brengt de school (vervanging) kosten in rekening.

### 2.13 Sponsorbeleid

Wij hanteren het landelijk sponsorbeleid van het ministerie van Onderwijs, waarbij gedragsregels vastgelegd zijn in een convenant. De volgende uitgangspunten staan hierin centraal:

- **sponsoring moet verenigbaar zijn met de pedagogische en onderwijskundige doelstellingen alsmede de identiteit van de school**
- **sponsoring mag de objectiviteit, geloofwaardigheid, betrouwbaarheid en onafhankelijkheid van het onderwijs niet in gevaar brengen**
- **de onderwijsinhoud en de continuïteit van het onderwijs mogen door sponsoring niet beïnvloed worden**
- **reclame in lesmateriaal is niet toegestaan**
- **sponsoring mag niet leiden tot ongewenst, gevaarlijk of ongezond gedrag**

### 2.14 CJP Cultuurkaart

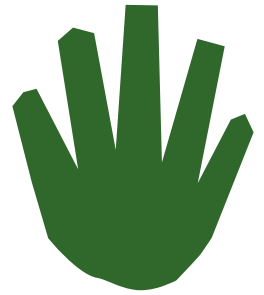
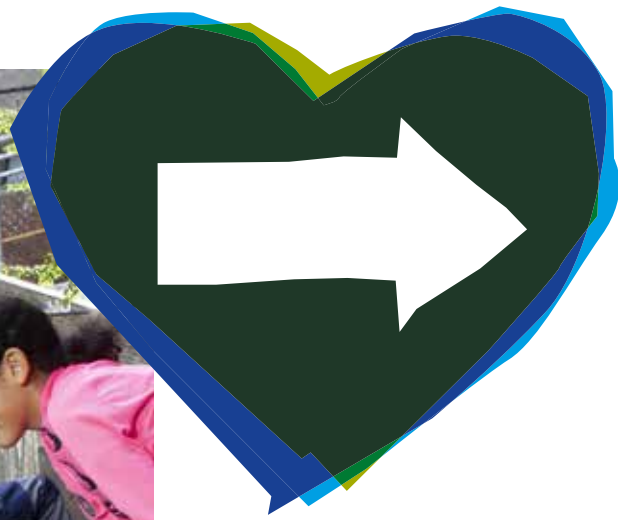
De Montessori Mavo Rotterdam maakt gebruik van de CJP Cultuurkaart. Elke leerling krijgt een kaart op naam. Voor alle docenten van de kunstvakken en algemene vakken die betrokken zijn bij het organiseren van de culturele activiteiten is de CJP Cultuurkaart een stimulans om het cultuurbeleid schoolbreed in te zetten voor alle klassen.

### 2.15 Veiligheidsplan

Voor het gebouw aan de Walenburgerweg is een veiligheidsplan opgesteld. Een aantal medewerkers van de Montessori Mavo Rotterdam zijn gecertificeerde bedrijfshulpverleners. Regelmatig houden we ontruimingsoefeningen, waarbij de leerlingen te horen krijgen wat ze moeten doen in het geval van een calamiteit en waar de nooduitgangen zich bevinden.

### 2.16 Scholen op de kaart

De scholen van LMC-VO publiceren de resultaten van het onderwijs via [www.scholenopdekaart.nl](http://www.scholenopdekaart.nl) (voorheen Vensters voor verantwoording). Op de website zijn de resultaten te vinden van een groot aantal scholen in Nederland. De rapportages van de kwaliteitsonderzoeken van de Inspectie van



het Onderwijs zijn te vinden op de website [www.onderwijsinspectie.nl](http://www.onderwijsinspectie.nl).

### **2.17 Wet bescherming persoonsgegevens**

De Montessori Mavo Rotterdam verzamelt informatie over alle leerlingen die bij ons op school zijn ingeschreven in de leerlingenadministratie. Dit doen wij allereerst om leerlingen passend onderwijs te geven zodat ze een diploma kunnen halen. We hebben de informatie ook nodig om ervoor te zorgen dat we de leerlingen zo goed mogelijk kunnen begeleiden bij het doorlopen van de school en waar nodig extra zorg te kunnen bieden.

De algemene informatie over leerlingen staat vermeld in het leerlingdossier (naam, adres, cijfers, absentie en verzuim, etc.). De informatie die nodig is voor begeleiding staat vermeld in het zorgdossier (bijvoorbeeld: testresultaten, observaties, afspraken uit leerlingbesprekingen en zorgoverleg, resultaten van specifieke begeleiding). Omdat wij deze gegevens over leerlingen verzamelen, is de Wet Bescherming Persoonsgegevens van toepassing.

Deze wet is bedoeld om ervoor te zorgen dat de gegevens over personen zorgvuldig worden gebruikt

en om misbruik tegen te gaan. Het zorgdossier is daarom alleen toegankelijk voor de begeleiders van een leerling binnen de school.

We zorgen ervoor dat gegevens over leerlingen uit het leerling- en het zorgdossier alleen binnen de school worden gebruikt. In de school wordt er regelmatig over leerlingen gesproken, bijvoorbeeld in de rapportvergadering, de leerlingenbespreking (bijvoorbeeld in de docententeamvergaderingen) en het interne zorgoverleg. Dit overleg is nodig om de vorderingen van de leerlingen te volgen, problemen te signaleren en met de docenten afspraken te maken over leerlingbegeleiding.

Volgens de Wet Bescherming Persoonsgegevens hebben ouders/verzorgers, en leerlingen ouder dan 16 jaar, echt op inzage, recht op correctie en recht op verzet. Meer informatie staat op [www.cbpweb.nl](http://www.cbpweb.nl). Ouders met vragen over het leerling- of zorgdossier kunnen contact opnemen met de zorgcoördinator.

### **2.18 Verklaring portretrecht**

LMC voortgezet onderwijs en de Montessori Mavo Rotterdam maken regelmatig gebruik van foto's waarop leerlingen zijn afgebeeld. Deze foto's

worden onder andere gebruikt op de website, in de schoolkrant of op posters. Ouders die bezwaar hebben tegen het gebruik van foto's van hun zoon of dochter, kunnen dit aangeven op het inschrijfformulier.

### **2.19 Klachtenregeling en vertrouwenszaken**

Medewerkers en schoolleiding van de Montessori Mavo Rotterdam nemen klachten van ouders en leerlingen serieus. De meeste klachten over de dagelijkse gang van zaken in de school worden doorgaans opgelost in onderling overleg tussen ouders, leerling, personeel en de directie.

De weg binnen de Montessori Mavo Rotterdam is: eerst de klacht bespreken met de betrokken docent, daarna de coach van de leerling, daarna met de locatieleider en ten slotte met de directie als de voorgaande gesprekken niet tot een oplossing hebben geleid.

Klachten die naar mening van ouders/leerlingen niet naar behoren zijn opgelost, kunnen worden onderworpen aan een objectief onderzoek van de klachtencommissie waarbij de school aangesloten is. De vertrouwens(contact)persoon kunnen ouders daarbij ondersteunen. De volledige klachtenregeling ligt ter inzage bij de administratie van de school.

#### **Klachten ongewenste omgangsvormen**

Bij klachten over ongewenste omgangsvormen op school, zoals seksuele intimidatie, discriminatie, racisme, pesten, agressie en geweld, kunnen ouders en leerlingen een beroep doen op ondersteuning van de vertrouwens-(contact)persoon op school of de externe vertrouwenspersonen van LMC Voortgezet Onderwijs. De klachten over ongewenst gedrag die naar de mening van ouders of leerling niet afdoende zijn opgelost, kunnen worden voorgelegd aan de klachtencommissie. Ouders of leerlingen kunnen een beroep doen op de vertrouwenspersoon (zie onder), die informatie en advies geeft.

#### **Meldplicht seksueel geweld**

De directie en de vertrouwens(contact)persoon zullen een klacht van ouders of leerlingen zorgvuldig behandelen. Bij klachten van ouders en leerlingen over de schoolsituatie, waarbij mogelijk sprake is van ontucht, aanranding of een ander zedendelict, is de school verplicht tot aangifte bij de officier van justitie. Vertrouwenspersonen binnen LMC Voortgezet

Onderwijs:

**Sohbet Kulcu**

**06 295 263 30**

**skulcu@lmc-vo.nl**

**Hans van Doorn**

**06 251 069 29**

**hvdoorn@lmc-vo.nl**

#### **Reglement Commissie van Beroep voor de examens**

De directeur van de school kan een maatregel nemen als er een onregelmatigheid (fraude, spieken) geconstateerd wordt tijdens de examens. Dit is wettelijk zo bepaald. Een examenkandidaat kan tegen een maatregel in beroep gaan bij de Commissie van Beroep van LMC voortgezet onderwijs.

**Commissie van Beroep**

**Postbus 23485**

**3001 KL Rotterdam**

### **2.20 Schoolverzuim en leerplicht / kwalificatieplicht**

Alle leerlingen zijn verplicht de lessen te volgen en aan de verplichte activiteiten deel te nemen. Ouders kunnen via Magister de aanwezigheid van hun kinderen volgen. Ongeoorloofde afwezigheid van de leerling moet de school melden bij de leerplichtambtenaar. Deze kan sancties opleggen. In Nederland geldt de leerplicht voor alle kinderen vanaf vijf jaar tot en met het schooljaar waarin zij 16 jaar worden. Na dat schooljaar begint de kwalificatieplicht. Dit betekent een verlenging van de leerplicht totdat de leerling de startkwalificatie heeft gehaald of totdat de leerling de leeftijd van 18 jaar bereikt. Een startkwalificatie is een diploma voor havo, vwo, of mbo, niveau 2, 3 of 4.

Als een leerplichtige leerling zonder toestemming van school wegblijft, vindt er een gesprek plaats tussen de leerling en ouders/verzorgers en de leerplichtambtenaar. Deze kan een proces-verbaal opmaken. In dat geval moeten de ouders/verzorgers en/of de leerling bij de kantonrechter verantwoording afleggen. De kantonrechter kan de ouders/verzorgers en de leerling (vanaf 12 jaar) een boete geven of een taakstraf opleggen.

### **2.21 Wet passend onderwijs**

In de Wet passend onderwijs staat dat elke school de taak heeft om leerlingen passend onderwijs te bieden

en alle scholen bij elkaar de verantwoordelijkheid hebben een plek te vinden die bij hun mogelijkheden past. De Montessori Mavo maakt deel uit van het Samenwerkingsverband Koers VO, een netwerk van ruim honderd scholen in de regio Rotterdam. Wanneer een leerling ook na intensieve begeleiding niet kan meekomen of aarden op onze school, kijken we in nauwe samenspraak met ouders, coach en zorgcoördinator uit naar een passende plek op een van de aangesloten scholen. Kijk voor meer informatie op [www.koersvo.nl](http://www.koersvo.nl).

### 2.21 Leerlingenstatuut

De rechten en plichten van de leerlingen staan nauwkeurig omschreven in het leerlingenstatuut van LMC Voortgezet Onderwijs, vastgesteld door het College van Bestuur. In het statuut komen de volgende onderwerpen aan de orde:

- **Toelating**
- **Kwaliteit van het onderwijs**
- **Dagelijkse gang van zaken**
- **Huiswerk**
- **Toetsing, beoordeling, rapportage**
- **Overgang, keuze van onderwijs**
- **Schoolexamens, centraal examen**
- **Disciplinaire maatregelen**
- **Privacy**
- **Inspraak**
- **Vrijheid van meningsuiting en vrijheid van vergadering**
- **Klachtrecht**
- **Schorsen en verwijderen**

Het leerlingenstatuut ligt op school ter inzage bij de leerlingenadministratie en staat op onze website.

### 2.23 Medezeggenschapsraad

In de wet is vastgelegd dat ouders, leerlingen, docenten en ander personeel invloed moeten kunnen uitoefenen op het beleid van de school. Met dit doel heeft onze school een medezeggenschapsraad (MR) in oprichting, met vertegenwoordigers van ouders, leerlingen en personeel. De MR praat over de gang van zaken op school, met de directeur en andere betrokkenen.

### 2.24 Bestuur

#### Stichting LMC voortgezet onderwijs

De Montessori Mavo Rotterdam valt onder het bestuur van Stichting LMC voortgezet onderwijs,

waarbij 24 scholen in Rotterdam en omstreken zijn aangesloten. Deze scholen hebben ieder hun eigen karakter en onderwijsvisie. Onder het bevoegd gezag van LMC nemen ongeveer 9.000 leerlingen uit vele levensbeschouwelijke achtergronden deel aan het voortgezet onderwijs. De scholen werken onderling veel samen, met name als het gaat om de doorstroom van leerlingen.

#### College van bestuur LMC voortgezet onderwijs

De heer M. Otto (voorzitter)

#### LMC Voortgezet Onderwijs

Postbus 3081  
3003 AB Rotterdam  
010 436 67 66  
[info@lmc-vo.nl](mailto:info@lmc-vo.nl)  
[www.lmc-vo.nl](http://www.lmc-vo.nl)

Bezoekadres:

Rottekade 292, Rotterdam

#### Inspectie van het onderwijs

Vragen over onderwijs: 0800-8051  
Meldpunt vertrouwensinspecteurs: 0900-111 3 111  
[info@owinsp.nl](mailto:info@owinsp.nl)  
[www.onderwijsinspectie.nl](http://www.onderwijsinspectie.nl)

#### Landelijke Klachtencommissie Onderwijs

Onderwijsgeschillen  
Postbus 85191  
3508 AD Utrecht  
030 280 95 90  
[info@onderwijsgeschillen.nl](mailto:info@onderwijsgeschillen.nl)

Bezoekadres:

Gebouw "Woudstede"  
Zwarte Woud 2





# Montessori Mavo Rotterdam

**Montessori Mavo Rotterdam**  
Walenburgerweg 35  
3039 AC Rotterdam  
010 481 06 44

[www.montessorimavorotterdam.nl](http://www.montessorimavorotterdam.nl)  
[info@montessorimavorotterdam.nl](mailto:info@montessorimavorotterdam.nl)

#### **Bereikbaarheid**

De Montessori Mavo Rotterdam staat in het hart van de stad en is goed bereikbaar met het openbaar vervoer. Vanaf Centraal Station is het ongeveer vijf minuten lopen naar school.